



Pharmacie pour chiens – Premiers secours

Contenu	
Introduction	1
Pharmacie pour chiens	2
Comment détecter précocement des problèmes de santé	2
Traitement vétérinaire	3
Muselière	3
Arrêter les hémorragies aiguës	3
Retournement d'estomac	3
Mesures de premiers soins	3
Soins des plaies	3/4
Muselière	4
Arrêter les hémorragies aiguës	4
Retournement d'estomac	4

1. Introduction

Seuls les chiens de travail en bonne santé peuvent effectuer leur travail quotidien sur l'alpage. Les chiens doivent arriver à l'alpage en bonne forme physique, vaccinés, vermifugés, sans gale et avec un pelage bien entretenu. Il peut néanmoins arriver qu'un chien tombe malade pendant l'été. Des blessures suite à des bagarres avec d'autres chiens peuvent survenir. Des éboulis de pierres ou des chutes peuvent, dans certaines circonstances, blesser mortellement un chien.

En principe, les traitements médicaux d'un chien doivent toujours être effectués en concertation avec un-e vétérinaire. Il n'est pas toujours évident de reconnaître qu'un chien va mal. En cas d'urgence, il peut être important d'apporter les premiers soins avant même de contacter le vétérinaire.

Les points suivants sont abordés dans cette fiche d'information :

1. Que doit contenir la pharmacie d'alpage pour les chiens ?
2. Comment reconnaître à temps les problèmes de santé d'un chien ?
3. Le chien doit aller chez le vétérinaire : à quoi faut-il penser ?
4. Mesures de premiers soins

2. Pharmacie pour chiens

Pour ne pas devoir transporter la pharmacie du chien en permanence, on peut la conserver à l'abri de l'eau, par exemple à proximité du parc de nuit. Le lieu de stockage doit en tout cas être facilement et rapidement accessible. Les pommades et les antibiotiques étant sensibles aux variations de température, ils doivent être conservés dans la cabane.

Le contenu de la pharmacie pour moutons ou chèvres peut se recouper avec celle pour les chiens. La pharmacie pour chiens doit contenir les éléments suivants :

Outils et matériel	Médicaments
1–2 chaussures pour chien de la bonne taille et une attelle adaptable	Comprimés d'antibiotiques (dose pour 3–5 jours, uniquement dans des cas exceptionnels et sur avis vétérinaire)
Thermomètre	Collyres ou pommades ophtalmiques (uniquement sur ordonnance vétérinaire)
Gants	Antiallergiques ou dose unique de cortisone (uniquement dans des cas exceptionnels et avec avis vétérinaire)
Muselière ou bande pour museler Brucelle, ciseaux courbés, couteau	Désinfectants (par ex. solution et savon à l'iode) Anti-inflammatoires
Lampe de poche	Comprimés ou capsules de charbon
Matériel pour panser: compresse stérile, bande ouattée, gazes, pansement rapide, bande Tesa	Nettoyant pour les oreilles
Couverture thermique / couverture isolante	Probiotiques ou lactoferments
Pince à tiques	Thé noir pour compresses oculaires
Év. pharmacie homéopathique	Spray cicatrisant, pommade cicatrisante

Les numéros de téléphone du cabinet vétérinaire et de la REGA doivent être enregistrés dans le téléphone portable au début de l'été et être affichés de manière bien visible dans le refuge. La tenue d'un journal des traitements pour les chiens n'est pas obligatoire. Pour une meilleure traçabilité, il est toutefois recommandé de documenter tous les traitements.

3. Comment détecter précocement les problèmes de santé ?

Les cas d'urgence tels que les fractures ou les morsures graves sont généralement rapidement détectés. Un retournement de l'estomac est plus difficile à déceler ; si il passe inaperçu, il peut rapidement avoir des conséquences mortelles pour le chien.

Indépendamment d'une urgence, tous les chiens présents sur l'alpage doivent être surveillés de près chaque jour. Les questions suivantes permettent d'évaluer l'état de santé actuel d'un chien :

- Le chien se déplace-t-il de manière fluide, conformément à son âge ? Boite-il ?
- A-t-il l'air vif, apathique, maladroit ou nerveux ?
- Est-ce qu'il mange ? Quelle est la consistance de ses excréments ?
- Est-ce que son pelage est sain et réagit-il à son environnement ?
- Est-ce que il se gratte ou se lèche de manière anormale à certains endroits ?

- Secoue-t-il souvent la tête ?

Si l'on soupçonne qu'un chien ne va pas bien, il existe trois indicateurs qui peuvent aider à évaluer son état de santé. Si l'une de ces valeurs ne correspond pas à la norme, il faut consulter immédiatement un vétérinaire.

Trois indicateurs :

- 1. Modification de la température corporelle :** la température corporelle normale d'un chien se situe entre 38,5 et 39,0°C. La fièvre peut être le signe d'une inflammation corporelle. Une température trop basse peut indiquer un état de choc ou une hypothermie.
- 2. Le temps du remplissage capillaire :** la circulation sanguine et le fonctionnement du système circulatoire sont testés par une pression du pouce sur la gencive. Au plus tard au bout de deux secondes, la tache blanche de l'empreinte digitale doit être redevenue rose.
- 3. La couleur de la muqueuse buccale :**
→ voir page suivante

Couleur de la muqueuse	État du chien
Rose pâle	Normal
Blanc	Perte de sang, choc, anémie
Bleuâtre	Manque d'oxygène, obstruction des voies respiratoires, intoxication
Jaune	Maladie du foie, dégradation du sang (destruction des globules rouges)
Rougi	Fièvre, chaleur, effort physique, inflammation

Adapté de Eggimann B. & Jakober, M. 2020, Urgence chien. Le b.a.-ba des premiers soins. Maria Jakober Umwelt GmbH (éd.), Stalden

4. Traitement vétérinaire

Avant de se rendre chez le vétérinaire, il faut toujours le contacter au préalable par téléphone. Qu'il s'agisse d'une fracture ouverte ou d'une otite. S'il s'agit d'une urgence, un appel téléphonique permet au vétérinaire de prendre des dispositions importantes qui peuvent ensuite sauver la vie du chien.

Organisation du travail

Avant l'estivage, il convient de clarifier la situation en cas de chien qui se blesse ou meurt sur l'alpage :

1. Qui emmène le chien chez le vétérinaire ?
2. Qui surveille les animaux lorsque le berger ou la bergère se trouve avec son chien au cabinet vétérinaire ?
3. Où va le chien après le traitement s'il n'est (provisoirement) plus apte à l'alpage ?
4. Si un chien décède, un remplaçant peut-il être trouvé rapidement ?

Prise en charge des coûts

Malheureusement, les blessures et les urgences entraînent aussi des coûts. Avant l'estivage, il convient également de répondre aux questions suivantes et, le cas échéant, de les consigner par écrit :

1. Qui prend en charge les frais de traitement ? Jusqu'à quel montant ?
2. Qui prend en charge les coûts des médicaments administrés au-x chien-s sur l'alpage ?
3. Que se passe-t-il lorsqu'un chien meurt ? Comment le propriétaire du chien est-il indemnisé ?

Pour les chiens de berger et les chiens de protection des troupeaux, la question de la prise en charge des coûts des traitements vétérinaires avant l'estivage devrait être clairement réglée. La conclusion d'une assurance pour les chiens peut s'avérer utile.

Transport vers le cabinet vétérinaire

Tant qu'un chien peut marcher, il doit le faire. Si un chien ne peut plus marcher, il faut déterminer s'il est possible d'aller le chercher en hélicoptère ou de faire monter le/la vétérinaire pour lui prodiguer des soins médicaux avant le transport. Si le chien se trouve dans un endroit dangereux (par exemple après un accident), il ne faut pas oublier la sécurité humaine. Contactez les secours et essayez de rester calme.

Renseignez-vous avant la saison d'alpage sur le sauvetage d'un chien de travail auprès de la REGA.

5. Premiers soins

Soins des plaies

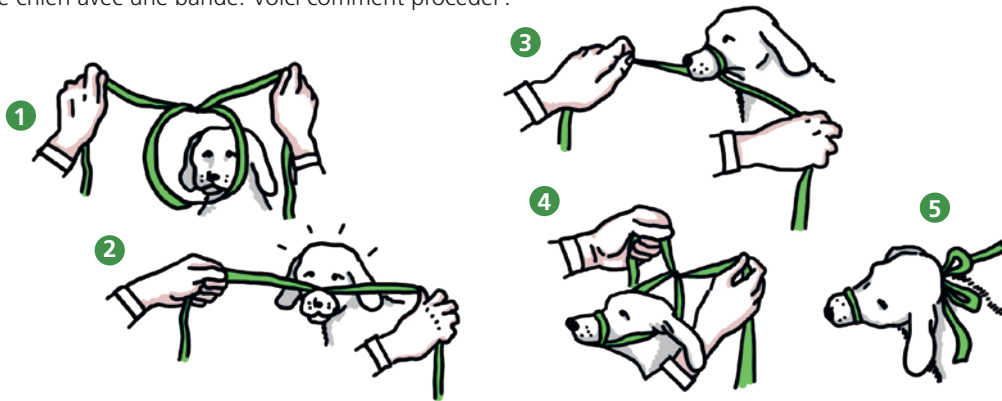
Les plaies peuvent avoir différentes causes et présenter différents degrés de gravité en fonction de la localisation et de l'étendue. Avant la saison d'alpage, il est recommandé de s'entraîner à appliquer correctement un pansement avec ou sans attelle sous la direction d'un spécialiste (vétérinaire ou assistant-e vétérinaire). Sur l'alpage, on est souvent confronté à des infections cutanées secondaires dues à des léchages/ grattements (hot spot) ou à des morsures. Les étapes d'un traitement correct des plaies sont les suivantes :

→ voir au verso

1. Envoyer une photo nette au vétérinaire par téléphone portable. Attention à ne pas prendre la photo de trop près, sinon le vétérinaire aura du mal à l'interpréter.
2. Si nécessaire, couper les poils autour de la blessure.
3. Rincer abondamment à l'eau, laver avec un savon désinfectant, rincer à nouveau, puis laver avec un désinfectant.
4. Après avis vétérinaire : appliquer un spray cicatrisant ou une pommade, recouvrir d'un pansement, administrer des antibiotiques et/ou anti-inflammatoires.

Muselière

Souvent, on travaille avec des chiens qu'on ne connaît pas et on ne peut pas évaluer la réaction d'un chien lors d'un traitement. Il peut donc être recommandé, voire nécessaire de lui mettre d'abord une muselière. Si vous n'avez pas de muselière, il est possible de museler le chien avec une bande. Voici comment procéder :



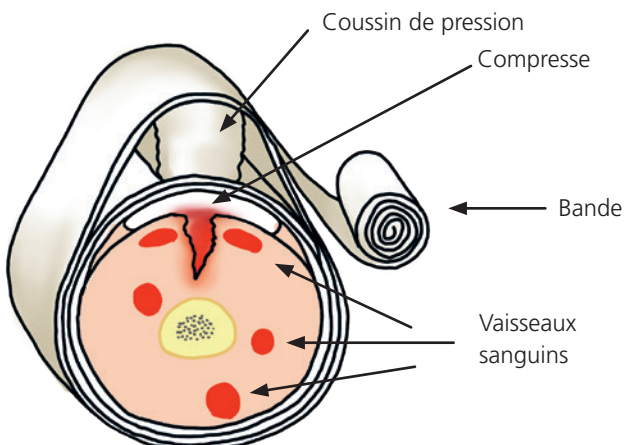
Attention !

Il ne faut jamais museler un chien en cas de :

- Difficultés respiratoires et blessures à la poitrine.
- Blessures à la bouche ou à la tête.
- Vomissements, sang ou matière étrangère dans le nez ou la gorge.
- Troubles cardio-vasculaires.
- État de choc.
- Suspicion d'empoisonnement.

Arrêt des hémorragies aiguës

Panser les plaies qui saignent abondamment avec un pansement compressif (photo ci-dessous). Appeler le-a vétérinaire et discuter de la suite des opérations.



Retournement d'estomac

Lors d'un retournement de l'estomac, l'entrée et la sortie de l'estomac sont fermées, l'estomac se retourne sur son axe longitudinal. En raison de leur taille, les chiens de protection des troupeaux sont un peu plus sujets aux retournements d'estomac que les chiens de berger. Pour prévenir les retournements d'estomac chez les chiens de berger, il convient de les nourrir le soir et jamais juste avant le travail. Pour les chiens de protection, il est recommandé de les nourrir le matin.

Les symptômes d'un retournement d'estomac sont un état général perturbé et apathique, mais aussi de l'agitation avec des haut-le-cœur et une forte salivation. Le ventre commence à se gonfler et le chien présente des difficultés respiratoires, devient faible et titube.

Si l'on soupçonne un retournement d'estomac, il faut immédiatement consulter un-e vétérinaire. La suite de la procédure sera décidée en concertation avec le-a vétérinaire, notamment s'il convient d'appeler la REGA.

Impressum

Editeur	AGRIDEA, Eschikon 28 CH-8315 Lindau T +41 (0)52 354 97 00 F +41 (0)52 354 97 97 www.agridea.ch
Auteur-e-s	Dr. med. vet. Elena Stern Andrea Sulig, Andreas Schiess, AGRIDEA
Mise en page, illustrations	AGRIDEA
Photo de couverture	AGRIDEA
Groupe	Protection des troupeaux
N° d'article	4394
© AGRIDEA, mai 2023	